



TRAKTOR KONTROL Z1

Installationsanleitung



Der Inhalt dieses Dokuments kann sich unangekündigt ändern und stellt keine Verpflichtung seitens der Native Instruments GmbH dar. Die in diesem Dokument beschriebene Software wird unter einer Lizenzvereinbarung zur Verfügung gestellt und darf nicht kopiert werden. Ohne ausdrückliche schriftliche Genehmigung der Native Instruments GmbH, im Folgenden als Native Instruments bezeichnet, darf kein Teil dieses Handbuchs in irgendeiner Form kopiert, übertragen oder anderweitig reproduziert werden. Alle Produkt- und Firmennamen sind Warenzeichen ihrer jeweiligen Eigentümer.

“Native Instruments”, “NI” and associated logos are (registered) trademarks of Native Instruments GmbH.

Mac, Mac OS, GarageBand, Logic, iTunes and iPod are registered trademarks of Apple Inc., registered in the U.S. and other countries. iOS is a trademark or registered trademark of Cisco in the U.S. and other countries, where it is used under license.

Windows, Windows Vista and DirectSound are registered trademarks of Microsoft Corporation in the United States and/or other countries.

VST and Cubase are registered trademarks of Steinberg Media Technologies GmbH. ASIO is a trademark of Steinberg Media Technologies GmbH.

RTAS and Pro Tools are registered trademarks of Avid Technology, Inc., or its subsidiaries or divisions.

All other trade marks are the property of their respective owners and use of them does not imply any affiliation with or endorsement by them.

Handbuch verfasst von: Native Instruments GmbH

Übersetzung: Thomas Loop

Software-Version: 2.7 (01/2015)

Besonderer Dank gebührt dem Beta-Test-Team, das uns nicht nur eine unschätzbare Hilfe beim Aufspüren von Fehlern war, sondern mit seinen Vorschlägen ein besseres Produkt entstehen lassen hat.

NATIVE INSTRUMENTS GmbH

Schlesische Str. 29-30
D-10997 Berlin
Deutschland
www.native-instruments.de

NATIVE INSTRUMENTS North America, Inc.

6725 Sunset Boulevard
5th Floor
Los Angeles, CA 90028
USA
www.native-instruments.com

NATIVE INSTRUMENTS K.K.

YO Building 3F
Jingumae 6-7-15, Shibuya-ku,
Tokyo 150-0001
Japan
www.native-instruments.co.jp

NATIVE INSTRUMENTS UK Limited

18 Phipp Street
London EC2A 4NU
UK
www.native-instruments.com



© NATIVE INSTRUMENTS GmbH, 2014. Alle Rechte vorbehalten.

Inhaltsverzeichnis

1	Willkommen zur Installationsanleitung für den TRAKTOR KONTROL Z1	6
1.1	Was befindet sich in der Verpackung?	6
1.2	Spezielle Formatierungen	7
2	Installation der Software	8
2.1	Wichtige Installationshinweise	8
2.2	Installation unter Mac OS X	8
2.2.1	Installationsprogramm starten	8
2.2.2	Installations-Komponenten auswählen	9
2.2.3	Passwort eingeben	11
2.2.4	Installation abschließen	12
2.3	Installation unter Windows	13
2.3.1	Installationsprogramm finden und starten	14
2.3.2	Bestätigung der zu Installierenden Komponenten	14
2.3.3	Bestätigung des Installationspfads	15
2.3.4	Auswahl der Hardware-Treiber	16
2.3.5	Installation abschließen	17
3	Produktaktivierung über das Service Center	18
3.1	Service Center starten	18
3.2	In Ihr Benutzer-Konto einloggen	19
3.3	Produkt aktivieren	20
3.4	Online-Aktivierung abschließen	21
3.5	Aktualisieren Ihres Produkts	22
3.5.1	Updates auswählen	22
3.5.2	Updates herunterladen	23
3.5.3	Download-Verzeichnis öffnen	24
3.5.4	Updates installieren	25

3.6	Weiterführende Informationen	25
4	Nutzung des Z1 mit Ihrem Computer	26
4.1	Anschließen des Z1 an Ihren Computer	26
4.2	Kopfhörer anschließen	32
4.3	Anschluss an ein Verstärkersystem	33
4.4	Beispiel für die Verwendung Ihres Z1 mit einem Computer	35
4.5	Letzte Vorbereitungen	36
4.6	Starten der TRAKTOR-Software auf Ihrem Computer	36
5	Verwendung des Z1 mit einem iOS-Gerät	38
5.1	Anschluss des Z1 an ein iOS-Gerät	38
5.2	Anschluss des Netzteils	39
5.3	Kopfhörer anschließen	41
5.4	Anschluss an ein Verstärkersystem	42
5.5	Beispiel für die Verwendung Ihres Z1 mit einem iOS-Gerät	44
5.6	Letzte Vorbereitungen	45
5.7	Starten der TRAKTOR DJ-App.	45
6	Wie geht es weiter?	47
7	Fehlerbehebung und FAQ	48
7.1	Update-Installation kann Installationsordner nicht finden	48
7.2	Störgeräusche und Dropouts während der Wiedergabe	48
7.3	Weitere Problemlösungsquellen	48
8	Support	49
8.1	Knowledge Base / Online-Support / Readme	49
8.2	Forum	50
8.3	Updates	50
9	Produktreklamationen	51

1 Willkommen zur Installationsanleitung für den TRAKTOR KONTROL Z1

Vielen Dank für den Kauf des TRAKTOR KONTROL Z1. Stellvertretend für das komplette Team von Native Instruments hoffen wir, dass Sie dieses Produkt wirklich inspiriert. Dieses Dokument deckt die folgenden Themen ab:

- Die Installation der TRAKTOR-Software auf Ihrem Computer
- Die Aktivierung Ihrer TRAKTOR-Version über das Service Center
- Das Anschließen und Einrichten Ihres TRAKTOR KONTROL Z1
- Die Verwendung eines iOS-Geräts mit dem TRAKTOR KONTROL Z1
- Wie Sie fortfahren, wenn Ihr TRAKTOR KONTROL Z1 bereit zum Einsatz ist
- Die Lösung bekannter Probleme und weiterführende Hilfen.

1.1 Was befindet sich in der Verpackung?

Die TRAKTOR-KONTROL-Z1-Box beinhaltet:

- TRAKTOR KONTROL Z1
- Ein Netzteil für die Stromversorgung
- Ein USB-Kabel
- Ein Native-Instruments-iOS-Kabel
- Einen Registrierungs-Flyer mit der Seriennummer Ihrer TRAKTOR-LE-2-Software, der Seriennummer Ihrer TRAKTOR-KONTROL-Z1-Hardware und einem Link zur Hardware-Registrierungsseite, wo Sie Ihre Hardware registrieren und die TRAKTOR-Software herunterladen können
- Ein Flyer mit Sicherheitshinweisen

1.2 Spezielle Formatierungen

In diesem Handbuch werden spezielle Formatierungen verwendet, um auf Besonderheiten oder mögliche Probleme hinzuweisen. Die Symbole neben den folgenden Randbemerkungen zeigen an, um welche Art von Informationen es sich handelt:



Lesen Sie die mit einem Ausrufezeichen gekennzeichneten Hinweise immer aufmerksam durch und folgen Sie den dort angeführten Anleitungen.



Das Glühbirnensymbol weist auf nützliche Zusatzinformationen hin. Solche Informationen können Ihnen helfen, eine Aufgabe schneller zu lösen, sie sind aber nicht in jedem Fall Ihr verwendetes Betriebssystem oder Setup anwendbar. Die Lektüre lohnt sich aber meistens trotzdem.

Darüber hinaus werden folgende Formatierungen verwendet:

- Texte, die in (Ausklapp-) Menüs erscheinen (wie beispielsweise *Open...*, *Save as...*, usw.) und Laufwerkspfade Ihrer Festplatten oder anderer Speichermedien werden *kursiv* dargestellt.
 - Texte, die in der Software auftauchen (Bezeichnungen von Buttons, Reglern, Texte neben Auswahlkästen etc.) werden **hellblau** dargestellt. Wann immer Sie eine solche Formatierung antreffen, erscheint der entsprechende Text auf dem Bildschirm Ihres Computers.
 - Beschriftungen von Hardware-Elementen werden **orange** dargestellt. Wann immer Sie eine solche Formatierung antreffen, finden Sie den entsprechende Text auf der Hardware.
 - Wichtige Bezeichnungen und Begriffe werden **fett** gedruckt.
- Einfache Befehle werden durch diesen pfeilförmige Play-Button repräsentiert.
- Ergebnisse von Handlungen werden durch diese kleineren Pfeile dargestellt.

2 Installation der Software

2.1 Wichtige Installationshinweise

Bevor Sie das Installationsprogramm der TRAKTOR-Software starten, beachten Sie bitte die folgenden Punkte:

- **Achten Sie darauf, dass Sie die TRAKTOR-Software heruntergeladen haben**, wie es auf der Registrierungssseite beschrieben wird:
www.native-instruments.com/go-z1
Wenn Sie Ihr Gerät bereits registriert haben, den Installer aber erneut herunterladen müssen, finden Sie die nötigen Downloads im Bereich „Mein Benutzerkonto“ auf der NI-Webseite:
<https://www.native-instruments.com/de/my-account/my-products-serials>
- Bitte **befolgen Sie die Anweisungen auf dem Bildschirm sorgfältig** und verwenden Sie die vorgegebenen Installationspfade, um zu vermeiden, dass unerwünschte Ordner auf Ihrer Festplatte angelegt werden.
- Es wird ausdrücklich davon abgeraten, **Programmordner** von Native-Instruments-Software **nach der Installation zu verschieben**. Zukünftige Software-Updates verwenden stets die während der Erstinstallation gesetzten Verzeichnispfade.

2.2 Installation unter Mac OS X

Im Anschluss an den Installationsvorgang wird ein Neustart Ihres Computers notwendig. Speichern Sie vor dem Neustart bitte Ihre Daten und beenden Sie alle Anwendungen.

2.2.1 Installationsprogramm starten

1. Lokalisieren und entpacken Sie die heruntergeladene Installationsdatei auf Ihren Computer.

2. Doppelklicken Sie auf die **Traktor 2 Installer.mpkg**-Datei, um den Installationsvorgang zu starten.
3. Folgen Sie den Anweisungen auf dem Bildschirm.

2.2.2 Installations-Komponenten auswählen

Nachdem Sie der Software-Lizenzvereinbarung zugestimmt haben, erscheint im Komponentenfenster eine Auflistung der Installations-Komponenten.



Im Komponenten-Auswahlfenster gibt es keinen speziellen Eintrag für Ihren TRAKTOR KONTROL Z1, da der Controller unter MAC OS X keinen eigenen Treiber benötigt. Wir empfehlen, alle Treiber angewählt zu lassen, solange keine besonderen Gründe dagegen sprechen (etwa bei bereits installierten Treibern oder bei Treibern ohne Bedeutung für die Funktion von TRAKTOR).

In diesem Installationsdialog sehen Sie außerdem, wieviel Speicherplatz die einzelnen Komponenten auf Ihrer Festplatte einnehmen werden.



Basic Installation (Basis-Installation): Diese Option installiert die TRAKTOR-Software und ihre Dokumentation. Diese Komponente kann nicht abgewählt werden. Zusätzlich wird das Service Center (für die Aktivierung Ihrer Software nötig) und der Controller Editor installiert. Letzterer dient der Konfiguration von MIDI-Zuweisungen für den Controller zur Nutzung der Hardware mit anderen Anwendungen.

Audio 8/4/2 DJ Drivers: Diese Option installiert die Treiber für die Audio-Interfaces AUDIO 8 DJ, AUDIO 4 DJ und AUDIO 2 DJ von Native Instruments. Wenn Sie keines dieser Audio-Interfaces verwenden möchten, können Sie die Auswahlfelder deaktivieren.

Traktor Kontrol S4: Diese Option installiert den Treiber des TRAKTOR-KONTROL-S4-Controllers. Wenn Sie nicht beabsichtigen, einen TRAKTOR KONTROL S4 zu verwenden, können Sie dieses Auswahlfeld deaktivieren.

Traktor Kontrol S2: Diese Option installiert den Treiber des TRAKTOR-KONTROL-S2-Controllers. Wenn Sie nicht beabsichtigen, einen TRAKTOR KONTROL S2 zu verwenden, können Sie dieses Auswahlfeld deaktivieren.

Traktor Audio 2/6/10 Drivers: Diese Option installiert die Treiber für die Audio-Interfaces TRAKTOR AUDIO 2, TRAKTOR AUDIO 6 und TRAKTOR AUDIO 10 von Native Instruments. Wenn Sie keines dieser Audio-Interfaces verwenden möchten, können Sie die Auswahlfelder deaktivieren.

Traktor Kontrol S1: Diese Option installiert den Treiber des TRAKTOR-KONTROL-S1-Controllers. Wenn Sie nicht beabsichtigen, einen TRAKTOR KONTROL X1 zu verwenden, können Sie dieses Auswahlfeld deaktivieren.

Hintergrundkomponenten

Diese Komponenten werden nicht im Installationsfenster eingeblendet, werden aber je nach Ihrer Systemkonfiguration vielleicht installiert.

Controller Editor: Mit dem Controller Editor können Sie Ihren Controller als MIDI-Controller konfigurieren und für die Steuerung anderer Programme nutzen. Diese Komponente wird automatisch installiert, solange sich auf Ihrem Computer keine neuere Version davon befindet.

Service Center: Das Service Center wird zur Aktivierung der TRAKTOR-Software benötigt. Es wird unabhängig von der Treiber-Auswahl installiert (es sei denn, eine neuere Version des Service Centers befindet sich bereits auf Ihrem Computer).

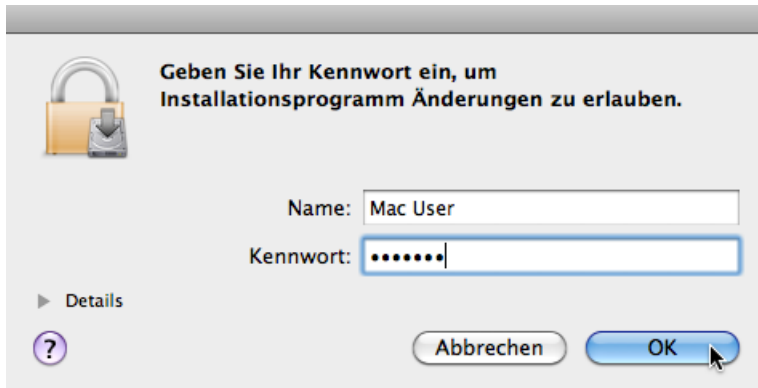
Wir empfehlen dringend die Installation der TRAKTOR-Software am vorgegebenen Speicherort. Sollten Sie einen anderen Speicherort bevorzugen, wählen Sie diesen durch einen Klick auf das entsprechende Ordner-Symbol in der [Location](#)-Spalte aus.

- Nachdem Sie die Installation an Ihre Wünsche angepasst haben, klicken Sie auf [Continue](#) (fortfahren) und folgen dann den Anweisungen auf dem Bildschirm.

2.2.3 Passwort eingeben

Bevor die ausgewählten Komponenten installiert werden, fordert Sie das Installationsprogramm dazu auf, Ihr Mac-OS-X-Passwort einzugeben. Dieses ist ein Standardvorgang unter Mac OS X und stellt sicher, dass Sie über die vorgenommenen Änderungen informiert werden.

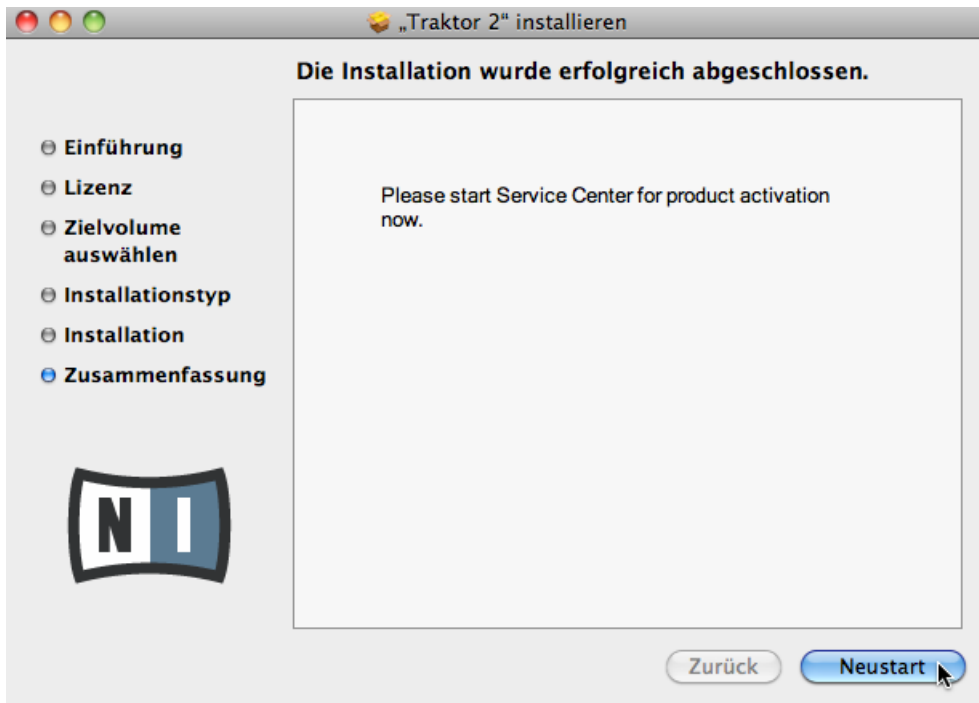
Zur Installation müssen Sie einen Mac-OS-X-Benutzerkonto mit Administratorenrechten verwenden.



- ▶ Um mit der Installation fortzufahren, geben Sie Ihr Passwort ein und klicken Sie **OK**.
- Die ausgewählten Komponenten werden installiert.

2.2.4 Installation abschließen

Nachdem alle Komponenten installiert wurden, muss Ihr Computer neu gestartet werden.



- ▶ Im dem letzten Dialog des Installationsprogramms klicken Sie auf [Neustart](#), um Ihren Computer neu zu starten und den Installationsvorgang abzuschließen.
- Ihr Computer startet daraufhin sofort neu.
- ▶ Fahren Sie nach dem Neustart mit Kapitel [↑3, Produktaktivierung über das Service Center](#) dieser Installationsanleitung fort, in dem Sie Informationen über die Produkt-Registrierung finden.

2.3 Installation unter Windows

Dieser Abschnitt beschreibt den Installationsvorgang der TRAKTOR-Software unter Windows.



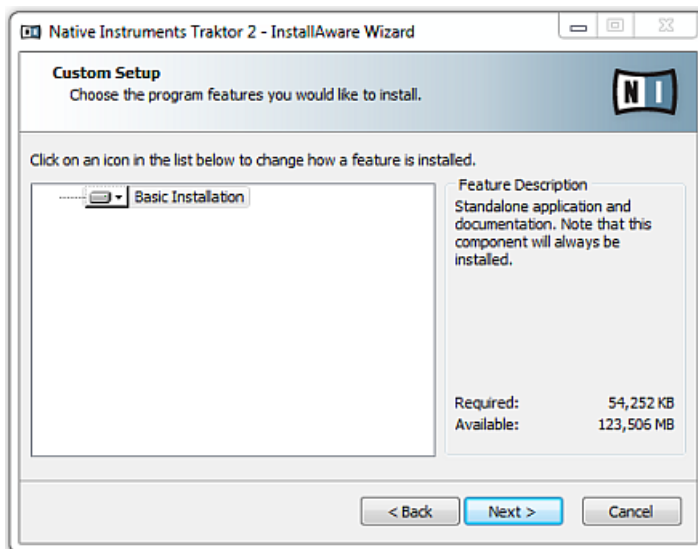
Es könnte notwendig sein, Ihre Anti-Virus-Software während des Installationsvorgangs zu deaktivieren. Für weitere Informationen dazu schauen Sie bitte in die Dokumentation Ihres Betriebssystems.

2.3.1 Installationsprogramm finden und starten

1. Finden und entpacken Sie die heruntergeladene Installationsdatei auf Ihren Computer.
2. Doppelklicken Sie auf die Installations-Datei **Traktor 2 Setup.exe**, um den Installationsprozess zu beginnen.
3. Folgen Sie den Anweisungen auf dem Bildschirm.

2.3.2 Bestätigung der zu Installierenden Komponenten

Nachdem Sie der Software-Lizenzvereinbarung zugestimmt haben, erscheint im Installationsfenster eine Liste der für die Installation verfügbaren Komponenten.



Das Fenster zur Komponenten-Wahl im Installationsprogramm.

Basic Installation (Basis-Installation): Diese Option installiert die TRAKTOR-Software und ihre Dokumentation. Diese Komponente kann nicht abgewählt werden.

Hintergrundkomponenten

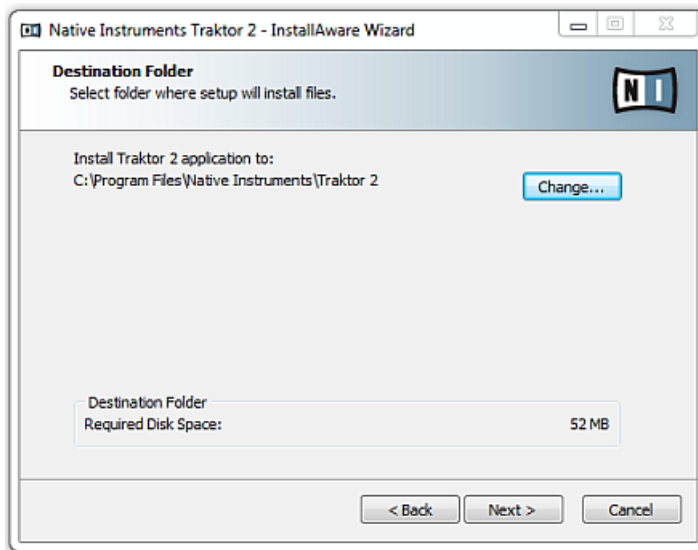
Diese Komponenten werden nicht im Installationsfenster eingeblendet, werden aber je nach Ihrer Systemkonfiguration vielleicht installiert.

Controller Editor: Mit dem Controller Editor können Sie Ihren Controller als MIDI-Controller konfigurieren und für die Steuerung anderer Programme nutzen. Diese Komponente wird automatisch installiert, solange sich auf Ihrem Computer keine neuere Version davon befindet.

Service Center: Das Service Center wird zur Aktivierung der TRAKTOR-Software benötigt. Es wird unabhängig von den gewählten Treibern installiert (es sei denn, eine neuere Version des Service Centers befindet sich bereits auf Ihrem Computer).

- Klicken Sie auf [Fortfahren](#) und folgen Sie den Anweisungen auf dem Bildschirm.

2.3.3 Bestätigung des Installationspfads



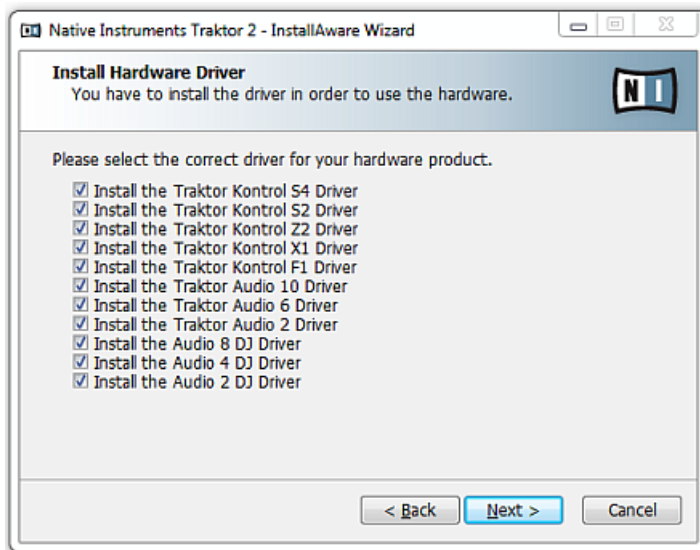
Der Dialog zur Festlegung des Installationspfades im Installationsprogramm.

Wir empfehlen dringend die Installation der TRAKTOR-Software am vorgegebenen Speicherort. Wenn Sie einen anderen Speicherort wählen möchten, klicken Sie auf [Change](#), um einen Ordner-Auswahl-Dialog zu öffnen und einen Installationsort zu bestimmen.

Wählen und bestätigen Sie den Installationspfad für die TRAKTOR-Software.

- Klicken Sie auf [Next](#), um fortzufahren.

2.3.4 Auswahl der Hardware-Treiber



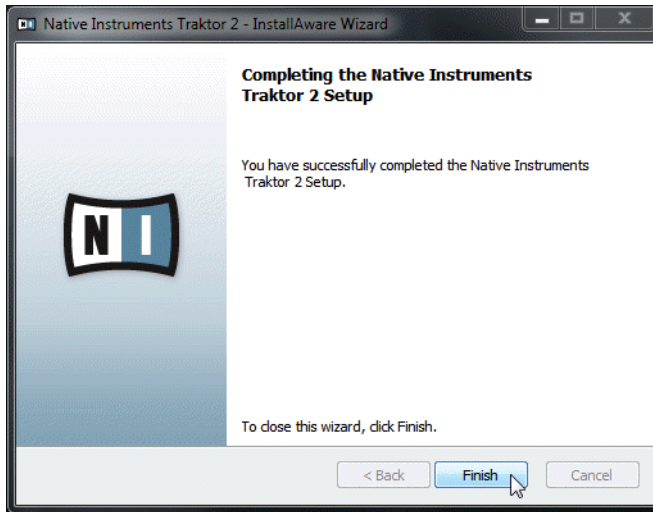
Das Fenster für die Hardware-Treiber im Installationsprogramm.

Nach dem Festlegen/Bestätigen des Installationspfades für die Software erscheint ein Dialog zur Treiber-Auswahl. Wir empfehlen, alle Treiber anzuwählen, es sei denn, Sie haben besondere Gründe dafür, dies nicht zu tun (etwa bereits installierte Treiber oder Treiber, die Sie mit Sicherheit nicht mit TRAKTOR verwenden werden).

- Klicken Sie auf [Next](#), um fortzufahren.

2.3.5 Installation abschließen

Nachdem Sie die benötigten Treiber ausgewählt und Ihre Auswahl bestätigt haben, erscheint das letzte Fenster des Installationsprogramms.



Das Abschlussfenster des Installationsprogramms.

- Im letzten Fenster des Installations-Dialogs klicken Sie auf [Finish](#), um den Installationsvorgang abzuschließen.

Fahren Sie mit Kapitel [↑3, Produktaktivierung über das Service Center](#) (Produktaktivierung) fort.

3 Produktaktivierung über das Service Center



In diesem Kapitel verwenden wir einen Platzhalter ("NI Product") auf allen Screenshots. Die entsprechenden Bereiche auf Ihrem Bildschirm beinhalten den Namen des Native-Instruments-Produkts, das Sie aktivieren möchten.

3.1 Service Center starten

1. Lokalisieren Sie das Service Center auf der Festplatte Ihres Computers. Während der Installation wird im Ordner Programme (unter Mac OS X und Windows) ein Verzeichnis namens **Native Instruments** angelegt. Darin finden Sie den Unterordner **SERVICE CENTER**, der das gleichnamige Programm enthält.
2. Doppelklicken Sie das Programm Service Center, um den Aktivierungsvorgang zu starten.



Bitte beachten Sie, dass Sie Ihr Native-Instruments-Produkt aktivieren müssen, um den vollen Funktionsumfang nutzen zu können.

3.2 In Ihr Benutzer-Konto einloggen

SERVICE CENTER

Log in

Please log in using your e-mail address and password.

E-mail address

Password

☐ Log me in automatically on next startup

› Forgot your password?

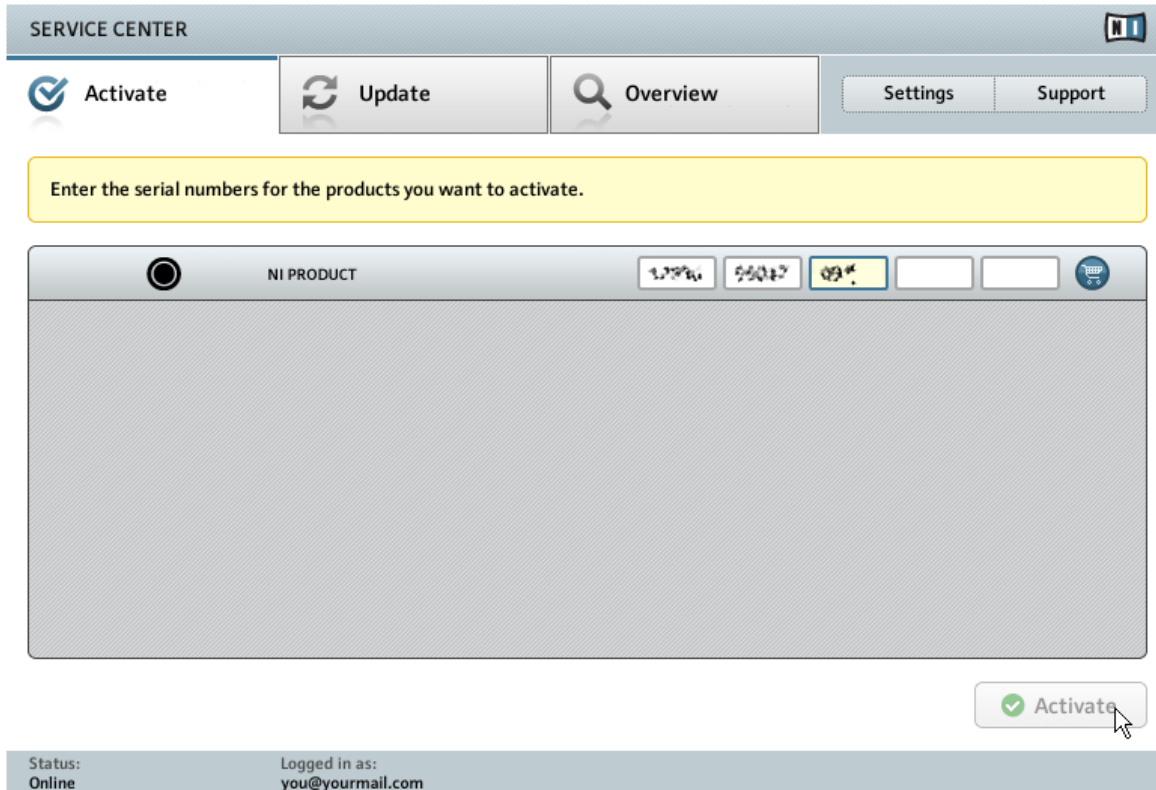
› Create new User Account

Log in

Status:
Online

- ▶ Melden Sie sich mit Ihrer E-Mail-Adresse und Ihrem Native-Instruments-Passwort an.
- ▶ Falls Sie noch kein Native-Instruments-Benutzerkonto haben, klicken Sie auf [Neues Benutzerkonto anlegen](#). Füllen Sie das Registrierungsformular aus. Das Passwort wird Ihnen per E-Mail zugesandt.

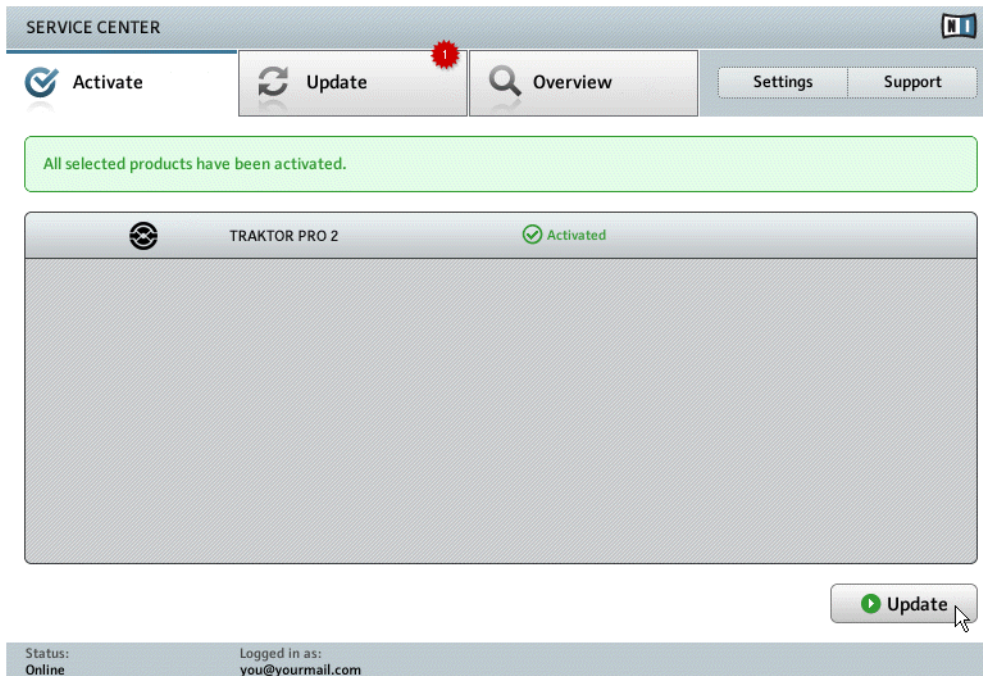
3.3 Produkt aktivieren



Das Produkt-Aktivierungs-Fenster im Service Center.

1. Geben Sie die Seriennummer der Software in das Seriennummernfeld ein. Die Seriennummer der Software befindet sich auf dem Registrierungs-Flyer, den Sie in Ihrer TRAKTOR-KONTROL-Z1-Box finden.
2. Klicken Sie auf [Aktivieren](#), um fortzufahren.

3.4 Online-Aktivierung abschließen

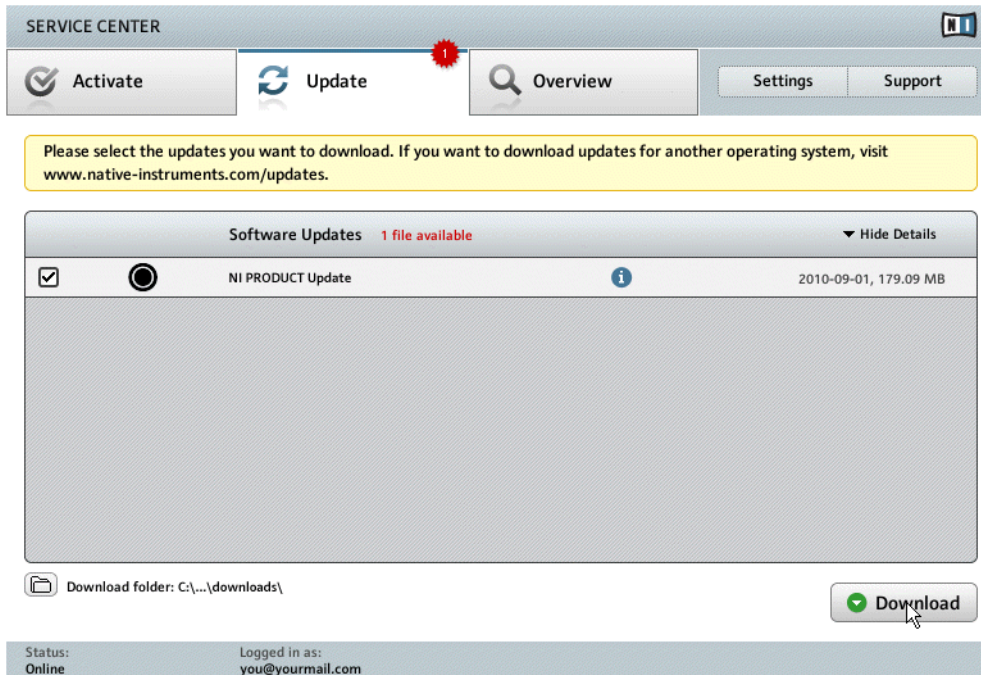


Das Service Center bestätigt die erfolgreiche Produktaktivierung. Jetzt beginnt automatisch eine Suche nach Updates.

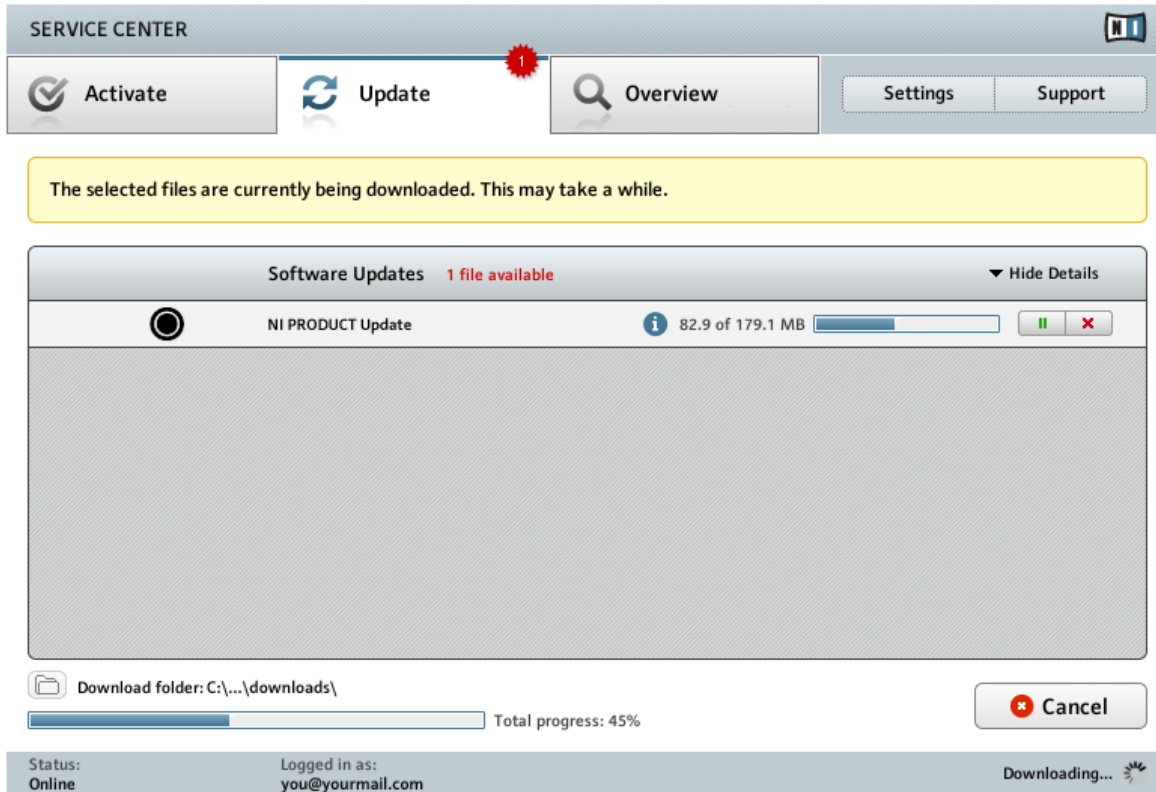
- Sollten für Ihre Produkte Updates zur Verfügung stehen, erscheint der Button [Update](#) unten rechts auf dem Bildschirm. Um die Updates herunterzuladen, klicken Sie auf [Update](#) und fahren Sie mit Kapitel [↑3.5, Aktualisieren Ihres Produkts](#) fort.
- Sollten keine Updates zur Verfügung stehen, erscheint die Schaltfläche [Beenden](#) unten rechts im Service Center. Klicken Sie auf diese Schaltfläche, um das Service Center zu schließen.

3.5 Aktualisieren Ihres Produkts

3.5.1 Updates auswählen



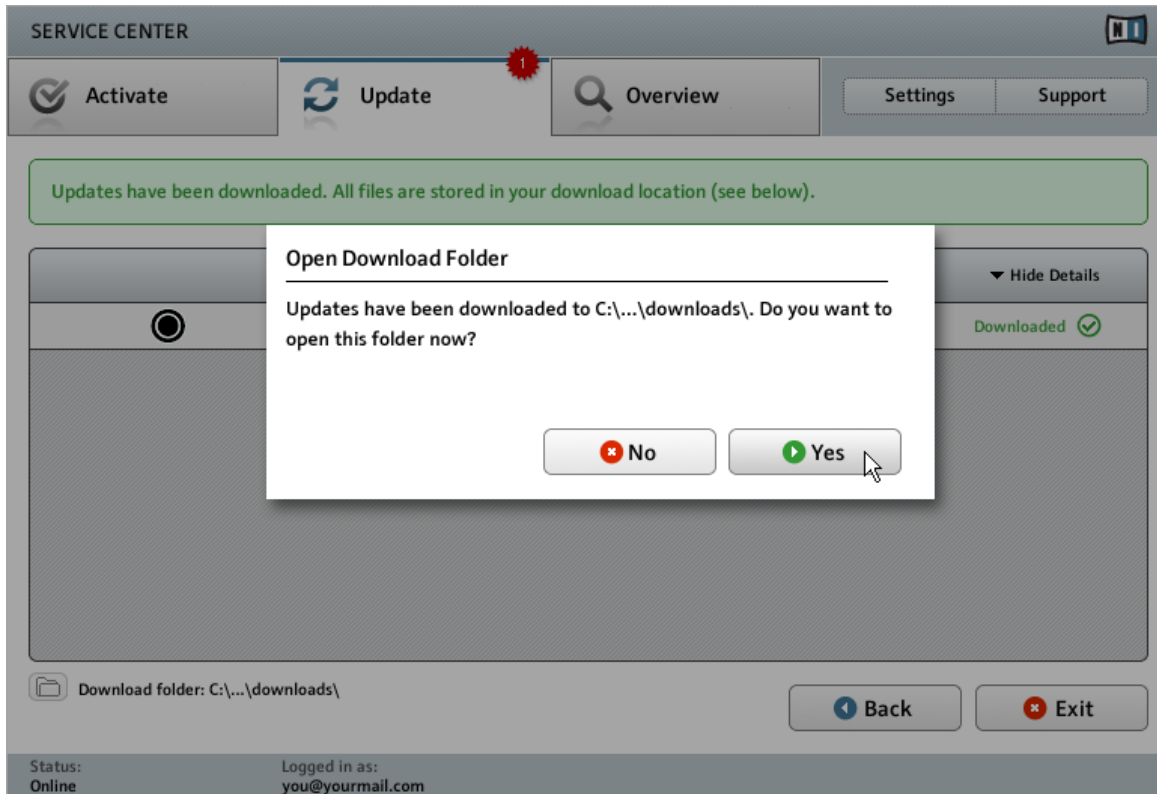
3.5.2 Updates herunterladen



Der laufende Aktualisierungsvorgang.

Abhängig von der Dateigröße und der Geschwindigkeit Ihrer Internetverbindung kann das Herunterladen eine Weile dauern. Wir empfehlen dringend, die aktuellen Updates stets zu installieren.

3.5.3 Download-Verzeichnis öffnen



Das Service Center bestätigt, dass alle Updates heruntergeladen wurden und bietet an, das Download-Verzeichnis zu öffnen.

Wenn alle Dateien erfolgreich heruntergeladen wurden, werden Sie aufgefordert, das Download-Verzeichnis zu öffnen.

- ▶ Klicken Sie auf [Ja](#), um den Ordner zu öffnen.
- ▶ Nachdem der Download-Ordner geöffnet wurde, können Sie das Service Center mit einem Klick auf [Beenden](#) schließen.

3.5.4 Updates installieren

1. Starten Sie die erste Installationsdatei aus dem Download-Ordner.
2. Folgen Sie den Anweisungen des Installationsprogramms.
3. Wiederholen Sie diese Schritte, bis Sie alle Updates installiert haben.

3.6 Weiterführende Informationen

Für Hinweise zu Ihren aktivierten Produkten und deren Seriennummern sowie Informationen über Lizenzen und Einstellungen Ihres NI-Benutzerkontos besuchen Sie den Bereich "Mein Benutzerkonto" unter: <http://www.native-instruments.com/my-account/>

4 Nutzung des Z1 mit Ihrem Computer

Wenn Sie den Z1 mit Ihrem Computer verwenden möchten, folgen Sie den Anweisungen in diesem Abschnitt. Bevor Sie die Geräte jedoch miteinander verbinden und Ihren TRAKTOR KONTROL Z1 einrichten, beachten Sie bitte die folgenden Punkte:

- Bei der Nutzung von TRAKTOR auf einem Windows-System achten Sie bitte darauf, dass Sie mit dem TRAKTOR-Installationsprogramm den Z1-Treiber installiert haben, bevor Sie den Z1 an Ihren Rechner anschließen! Folgen Sie dafür den Installations-Anleitungen für Windows in [↑2, Installation der Software](#).
- Wenn Sie den Z1 an einen USB-Hub anschließen, kann es zu Fehlfunktionen kommen! Bitte schließen Sie ihn immer direkt an einen USB-Port Ihres Computers an.

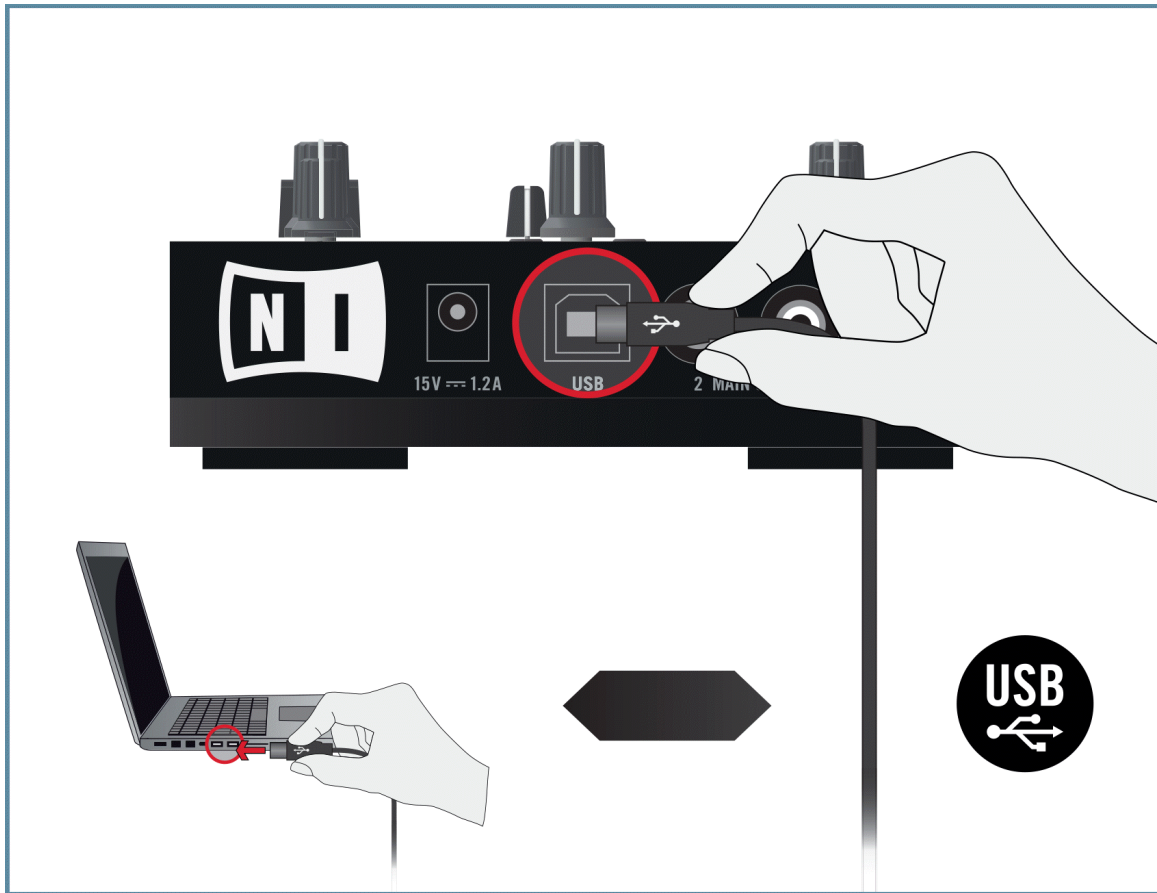


Der Z1 kann in Kombination mit Verstärkern, Lautsprechern oder Kopfhörern sehr hohe Pegel erzeugen, die Ihr Hörvermögen schädigen können. Wenn Sie das Gerät bei hoher Lautstärke-Einstellung ausschalten, können Sie damit Ihre Lautsprecher beschädigen. Achten Sie immer darauf, dass die Lautstärke-Fader des Z1 vor dem Anschluss des Netzteils oder von externen Geräten, der Wiedergabe von Musik oder dem An-/Ausschalten des Geräts ganz herunter geschoben sind. Wenn alles angeschlossen und eingerichtet ist, erhöhen Sie bei laufender Musik langsam die Lautstärke, bis Sie den gewünschten Hör-Pegel erreicht haben.

4.1 Anschließen des Z1 an Ihren Computer

Um den TRAKTOR KONTROL Z1 an Ihren Computer anzuschließen:

1. Schließen Sie das „Geräte-Ende“ (rechteckiger Stecker) des beiliegenden USB-Kabels an die USB-Buchse auf der Rückseite des TRAKTOR KONTROL Z1 an.
2. Schließen Sie das „Computer-Ende“ (flacher Stecker) des USB-Kabels an einen freien USB-2.0-Anschluss Ihres Computers an.

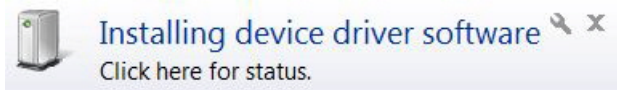


Wenn der Z1 an einen Computer angeschlossen ist, wird das mitgelieferte Netzteil nicht benötigt. Das Gerät wird in dem Fall via USB über den Computer mit Strom versorgt.

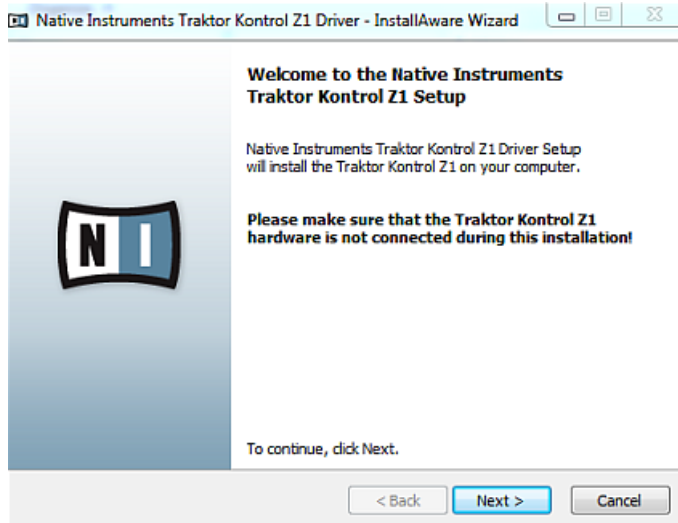
Nur für Windows-Nutzer: Abschluss der Gerätetreiber-Installation

Nach der Hardware-Erkennung schließt Windows die Gerätetreiber-Installation ab:

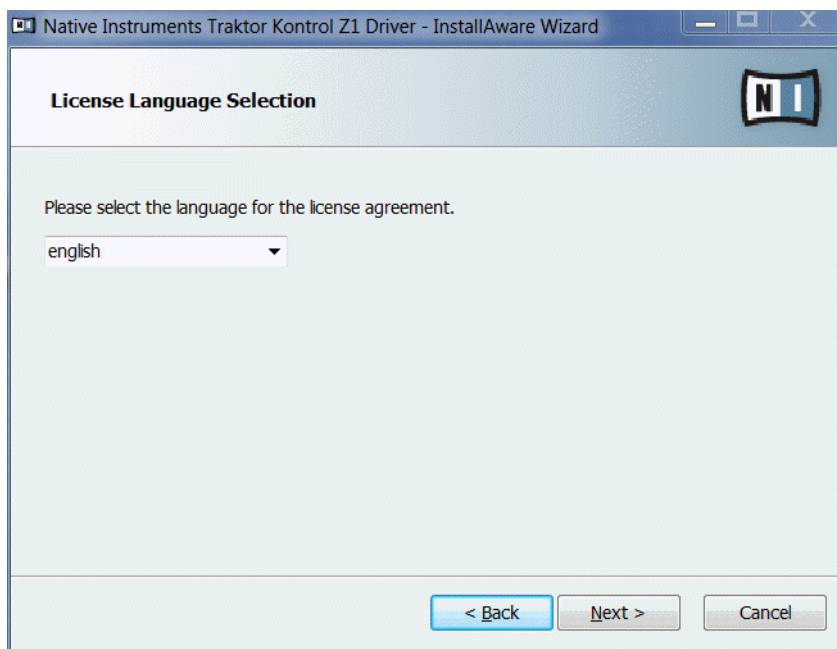
1. Es erscheint die Meldung **Gerätetreiber wird installiert**.



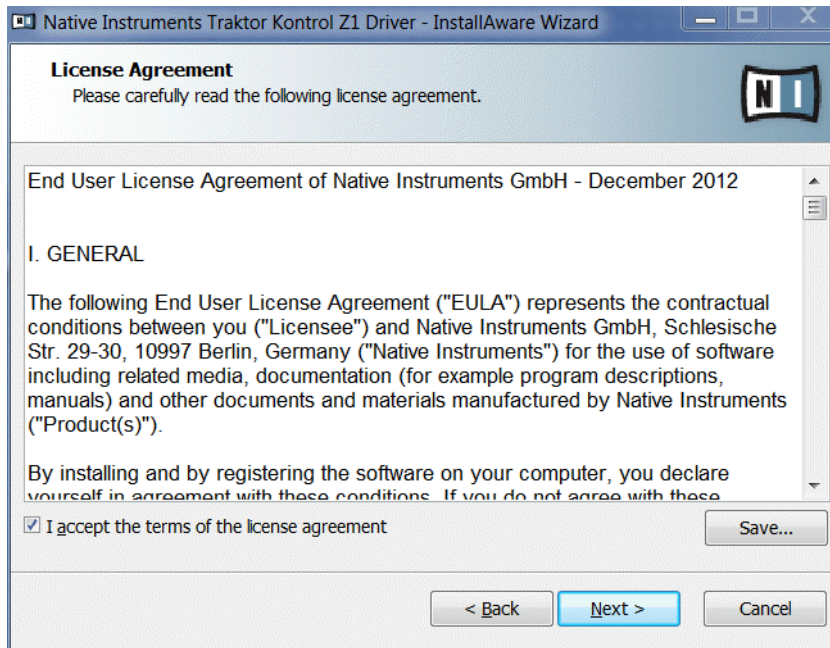
2. Sobald sich der InstallAware-Wizard zeigt, klicken Sie auf **Next**, um fortzufahren.



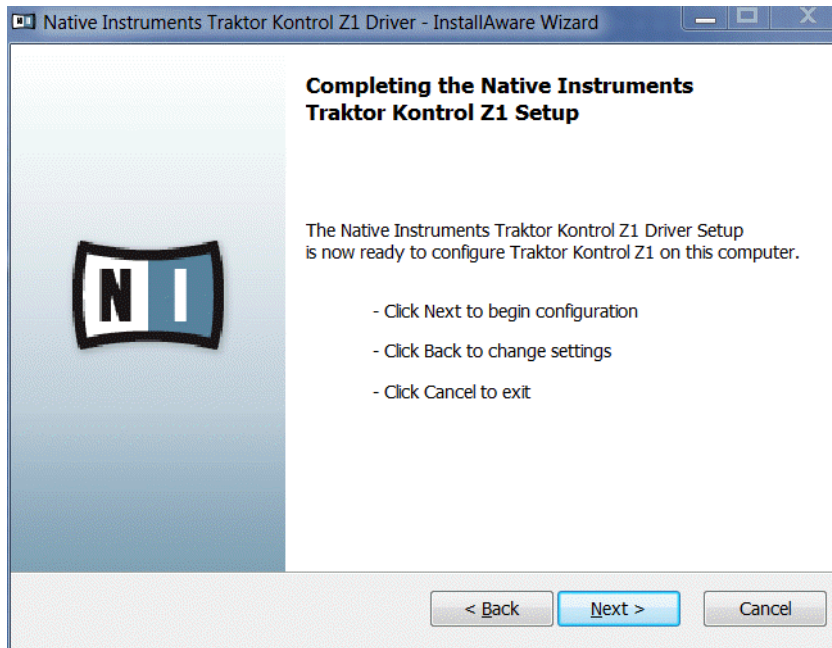
3. Wählen Sie die gewünschte Sprache aus dem Ausklapp-Menü und klicken Sie auf **Next**, um fortzufahren.



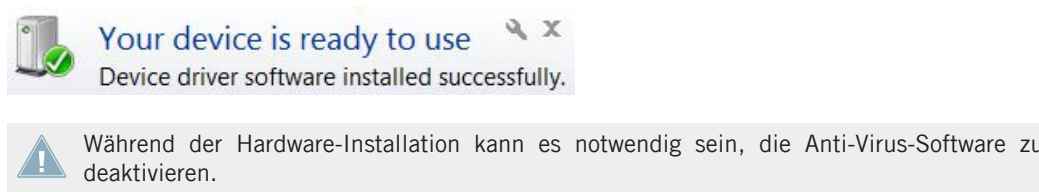
4. Um fortzufahren, müssen Sie die Lizenzvereinbarung akzeptieren. Klicken Sie auf [Next](#), um fortzufahren.



5. Der InstallAware-Wizard ist jetzt bereit, den Computer für die Arbeit mit dem Z1 konfigurieren. Klicken Sie auf **Next**, um die Installation zu komplettieren.



6. Nach der Installation des Gerätetreibers zeigt Windows die Meldung **Das Gerät ist betriebsbereit** an.



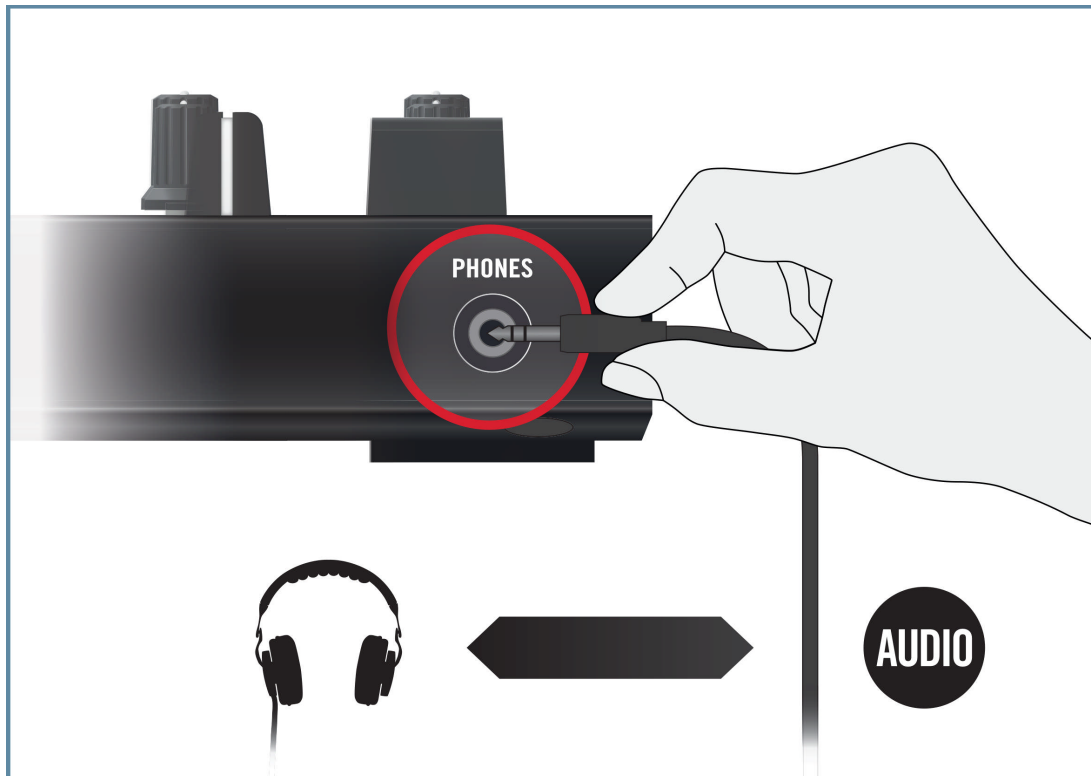
4.2 Kopfhörer anschließen



Achten Sie vor dem Aufsetzen des Kopfhörers immer darauf, dass der Lautstärkeregler des Kopfhörerausgangs (**HP VOLUME** oben auf dem Z1) heruntergeregelt ist! Drehen Sie bei laufender Musikwiedergabe die Kopfhörer-Lautstärke langsam auf, bis der gewünschte Hör-Pegel erreicht ist.

Um einen Kopfhörer an den TRAKTOR KONTROL Z1 anzuschließen:

- Schließen Sie Ihren Kopfhörer an die **PHONES**-Buchse an der Vorderseite des Geräts an. Beachten Sie, dass der Kopfhörer einen 3,5 mm-Stecker haben muss.



4.3 Anschluss an ein Verstärkersystem

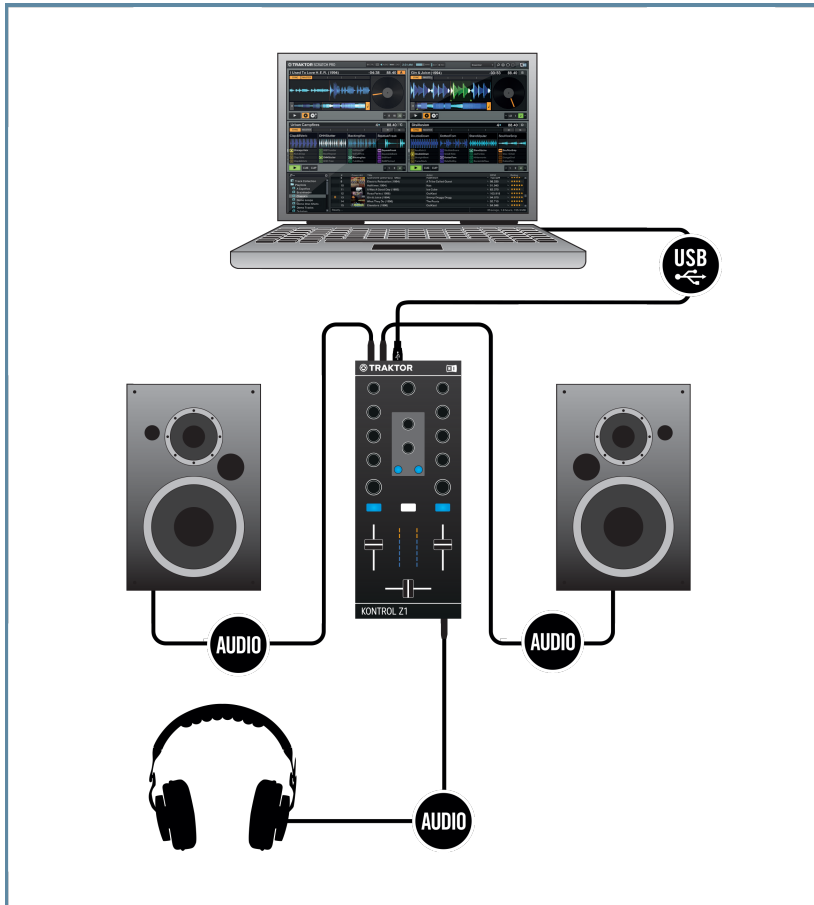


Schalten Sie Ihr Verstärkersystem (aktive Lautsprecher oder Verstärker) aus und schieben sie die Lautstärke-Fader des Z1 ganz nach unten, bevor Sie die folgenden Schritte ausführen. Regeln Sie dann bei laufender Musikkwiedergabe die Lautstärke langsam hoch, bis der gewünschte Pegel erreicht ist.

Um Ihren TRAKTOR KONTROL Z1 an einen Verstärker oder Aktivboxen anzuschließen:

-

4.4 Beispiel für die Verwendung Ihres Z1 mit einem Computer



Ein Beispiel-Setup eines Z1 mit angeschlossenen Computer

4.5 Letzte Vorbereitungen

Wir empfehlen das Einschalten der Geräte in der folgenden Reihenfolge:

1. Starten Sie Ihren Computer.
2. Achten Sie darauf, dass der TRAKTOR KONTROL Z1 an einen USB 2.0-Port Ihres Computers angeschlossen ist.
3. Schalten Sie Ihr Verstärkersystem ein (Aktivboxen oder ein Verstärker mit passiven Lautsprechern).

Später, wenn die Software läuft und Sie Tracks in die Decks von TRAKTOR geladen haben, drehen Sie die Lautstärkeregler während der Musikwiedergabe langsam bis zum gewünschten Hör-Pegel auf.



Achten Sie vor dem Aufsetzen des Kopfhörers immer darauf, dass der Lautstärkeregler des Kopfhörerausgangs (HP VOLUME oben auf dem Z1) heruntergeregelt ist! Drehen Sie bei laufender Musikwiedergabe die Kopfhörer-Lautstärke langsam auf, bis der gewünschte Hör-Pegel erreicht ist.

4.6 Starten der TRAKTOR-Software auf Ihrem Computer

Nach erfolgreicher Installation befindet sich auf Ihrer Festplatte ein TRAKTOR-Programmordner, der die Software und die Handbücher enthält. Wenn Sie die vorgegebenen Installationspfade nicht geändert haben, finden Sie den Installationsordner an dieser Stelle:

- Mac OS X: *Macintosh HD/Programme/Native Instruments/Traktor 2/*
- Windows: *C:\Programme\Native Instruments\Traktor 2*

Um TRAKTOR zu starten:

- Doppelklicken Sie auf das **Traktor**-Programmsymbol im Installationsordner oder (unter Windows) auf eine während der Installation erzeugte Verknüpfung (z.B. auf Ihrem Desktop).

- Das TRAKTOR-Fenster öffnet sich mit dem Startfenster des Setup-Assistenten im Vordergrund. Der Setup-Assistent hilft Ihnen bei der Einrichtung von TRAKTOR. Für nähere Informationen zum Setup-Assistenten lesen Sie das Dokument TRAKTOR-Getting Started (Erste Schritte).

5 Verwendung des Z1 mit einem iOS-Gerät

Falls Sie den Z1 mit einem iOS-Gerät verwenden möchten, folgen Sie den Anweisungen in diesem Abschnitt. Bevor Sie die Geräte jedoch miteinander verbinden und Ihren TRAKTOR KONTROL Z1 einrichten, beachten Sie bitte die folgenden Punkte:

- Wenn Sie das Z1 in Verbindung mit der TRAKTOR DJ-App auf einem iOS-Gerät verwenden möchten, sollten Sie die App zunächst auf Ihrem Gerät installiert haben, bevor Sie den Z1 anschließen. Die TRAKTOR DJ-App kann im iTunes-App-Store heruntergeladen werden.
- Eine aktuelle Liste der kompatiblen iOS-Geräte finden Sie unter:
www.native-instruments.com/traktorkontrolz1specifications

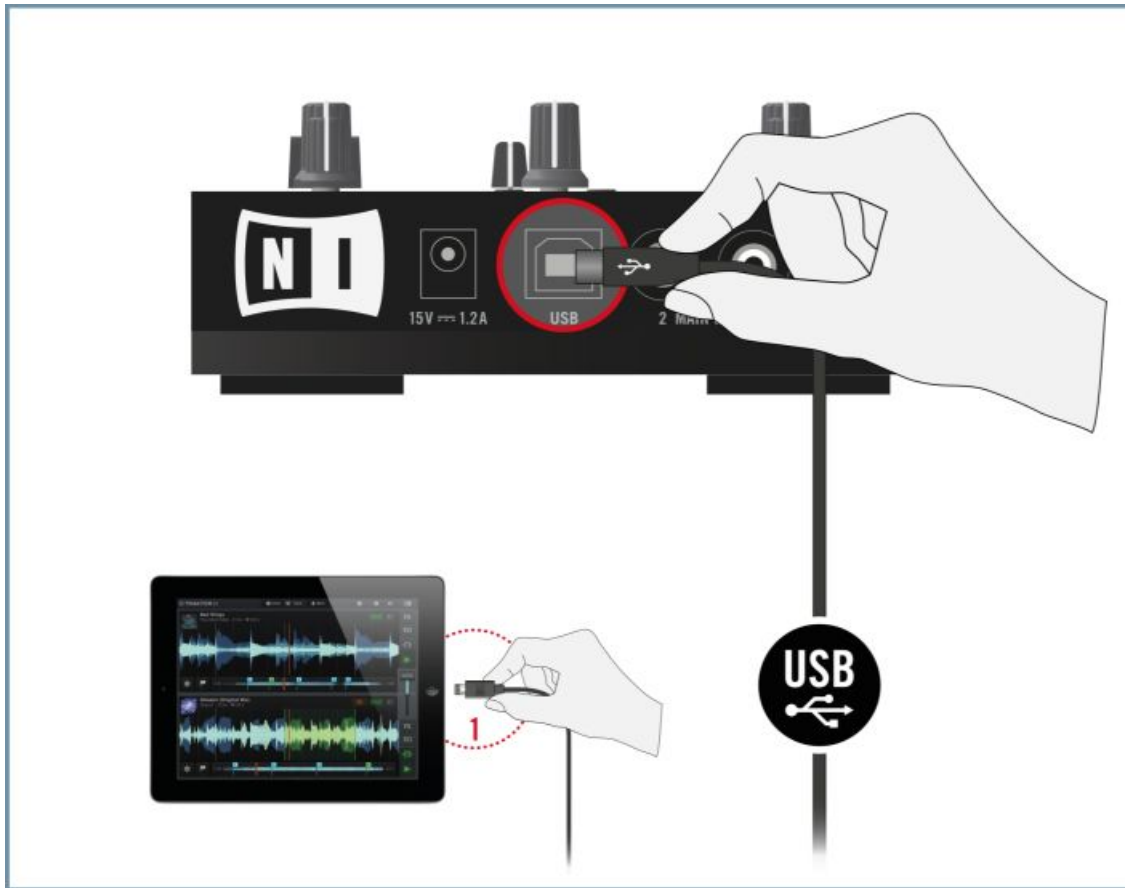


Der Z1 kann in Kombination mit Verstärkern, Lautsprechern oder Kopfhörern sehr hohe Pegel erzeugen, die Ihr Hörvermögen schädigen können. Wenn Sie das Gerät bei hoher Lautstärke-Einstellung ausschalten, können Sie damit Ihre Lautsprecher beschädigen. Achten Sie immer darauf, dass die Lautstärke-Fader des Z1 vor dem Anschluss des Netzteils oder von externen Geräten, der Wiedergabe von Musik oder dem An-/Ausschalten des Geräts ganz herunter geschoben sind. Wenn alles angeschlossen und eingerichtet ist, erhöhen Sie bei laufender Musik langsam die Lautstärke, bis Sie den gewünschten Hör-Pegel erreicht haben.

5.1 Anschluss des Z1 an ein iOS-Gerät

Um den Z1 an Ihr iOS-Gerät anzuschließen:

1. Schließen Sie das "Geräte-Ende" (rechteckiger Stecker) des beiliegenden Native-Instruments-iOS-Kabels an die USB-Buchse auf der Rückseite des TRAKTOR KONTROL Z1 an.
2. Schließen Sie das Apple-Verbindungsende des Kabels an die 30-polige Buchse auf der Unterseite Ihres iOS-Geräts an.

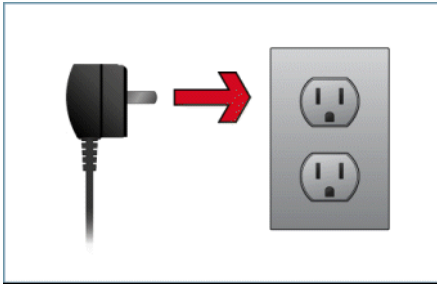


(1) Das für den Anschluss an ein iOS-Gerät benötigte Native-Instruments-iOS-Kabel.

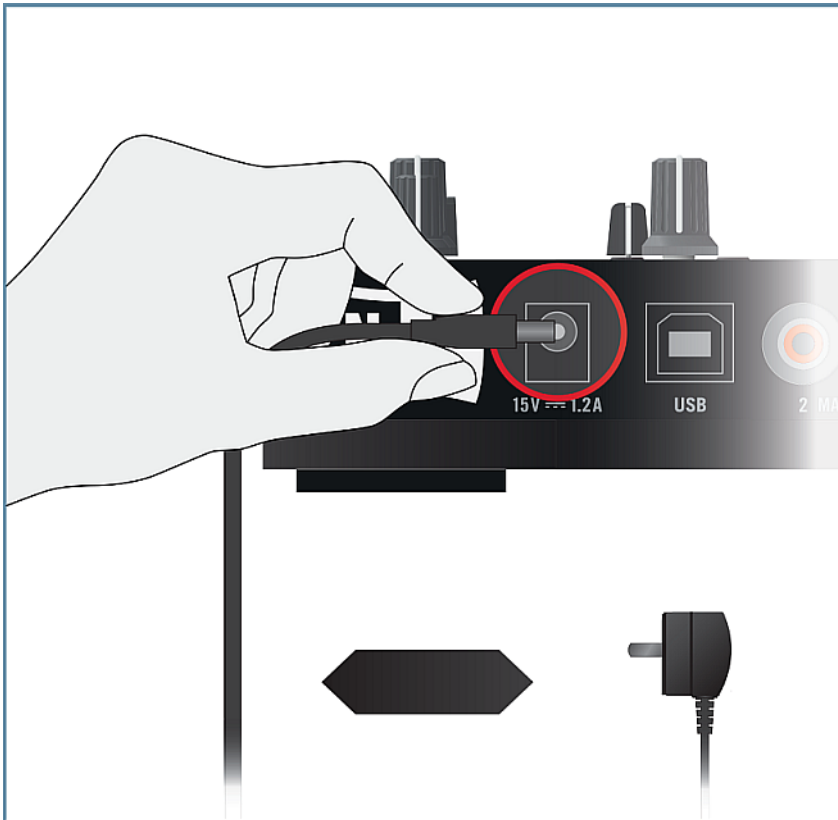
5.2 Anschluss des Netzteils

Um das Netzteil anzuschließen:

1. Schließen Sie den Netzstecker des Netzteils an eine Steckdose an.



2. Schließen Sie das andere Ende an die Netzteilbuchse auf der Rückseite des TRAKTOR KONTROL Z1 an.



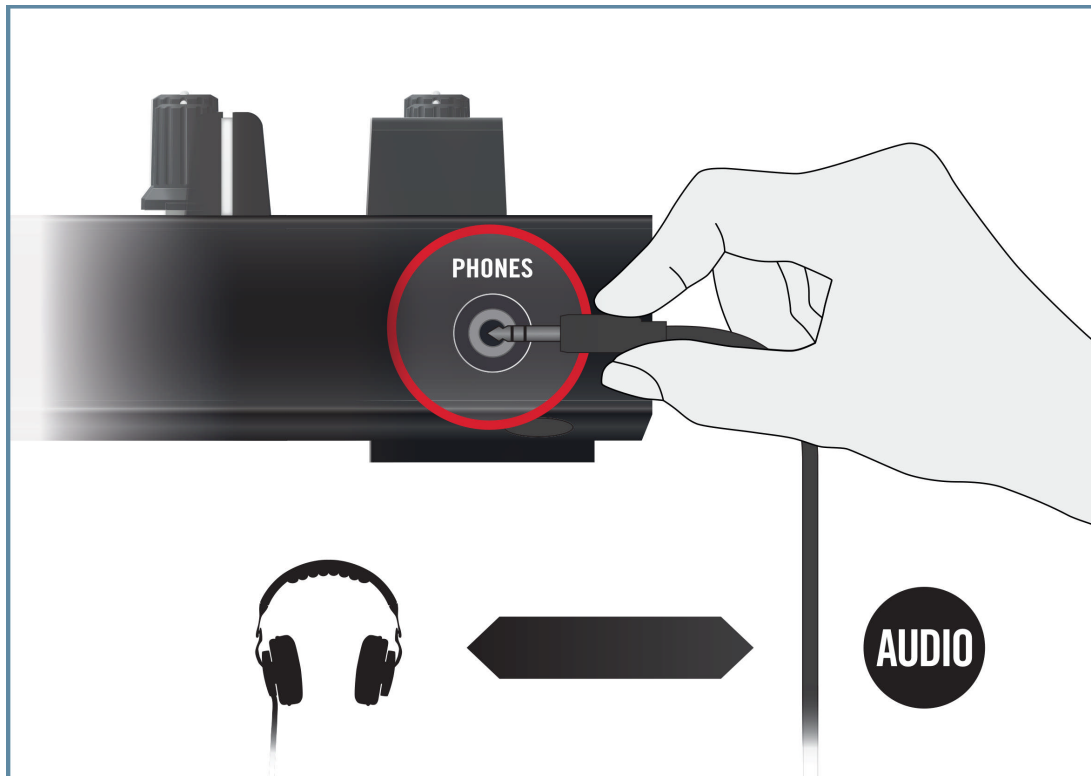
5.3 Kopfhörer anschließen



Achten Sie vor dem Aufsetzen des Kopfhörers immer darauf, dass der Lautstärkeregler des Kopfhörerausgangs (**HP VOLUME** oben auf dem Z1) heruntergeregelt ist! Drehen Sie bei laufender Musikwiedergabe die Kopfhörer-Lautstärke langsam auf, bis der gewünschte Hör-Pegel erreicht ist.

Um einen Kopfhörer an den TRAKTOR KONTROL Z1 anzuschließen:

- Schließen Sie Ihren Kopfhörer an die **PHONES**-Buchse an der Vorderseite des Geräts an. Beachten Sie, dass der Kopfhörer einen 3,5 mm-Stecker haben muss.



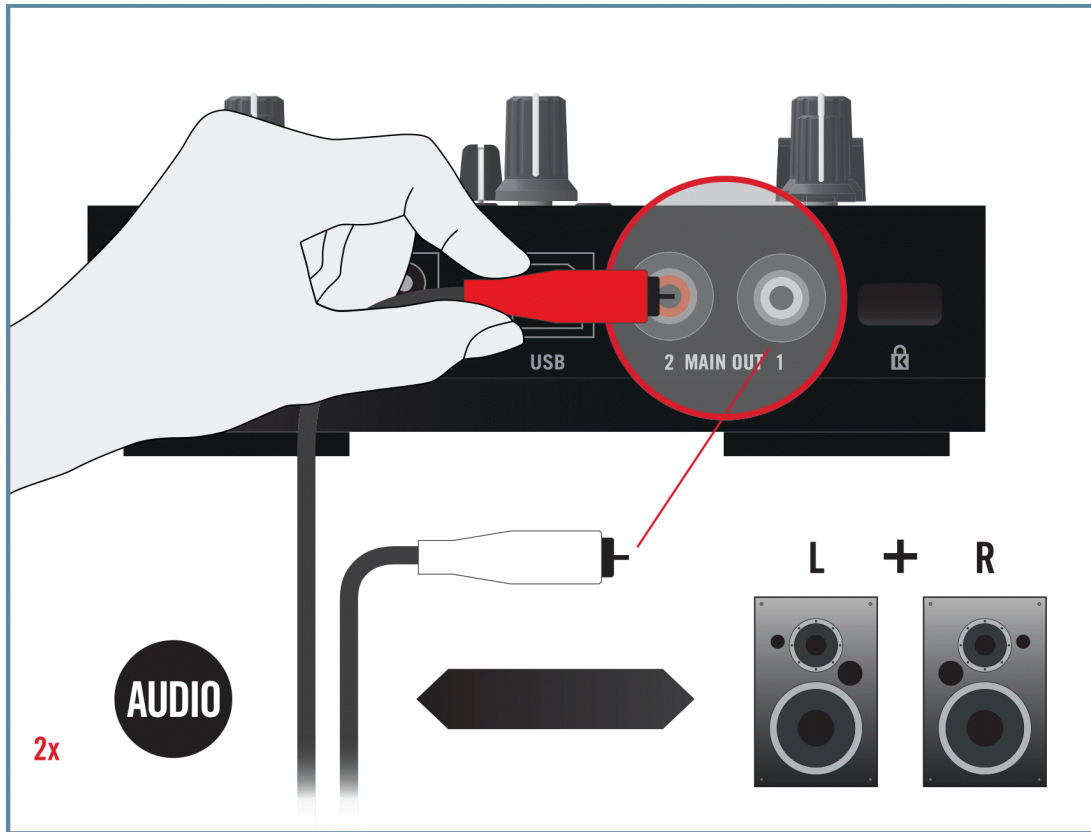
5.4 Anschluss an ein Verstärkersystem



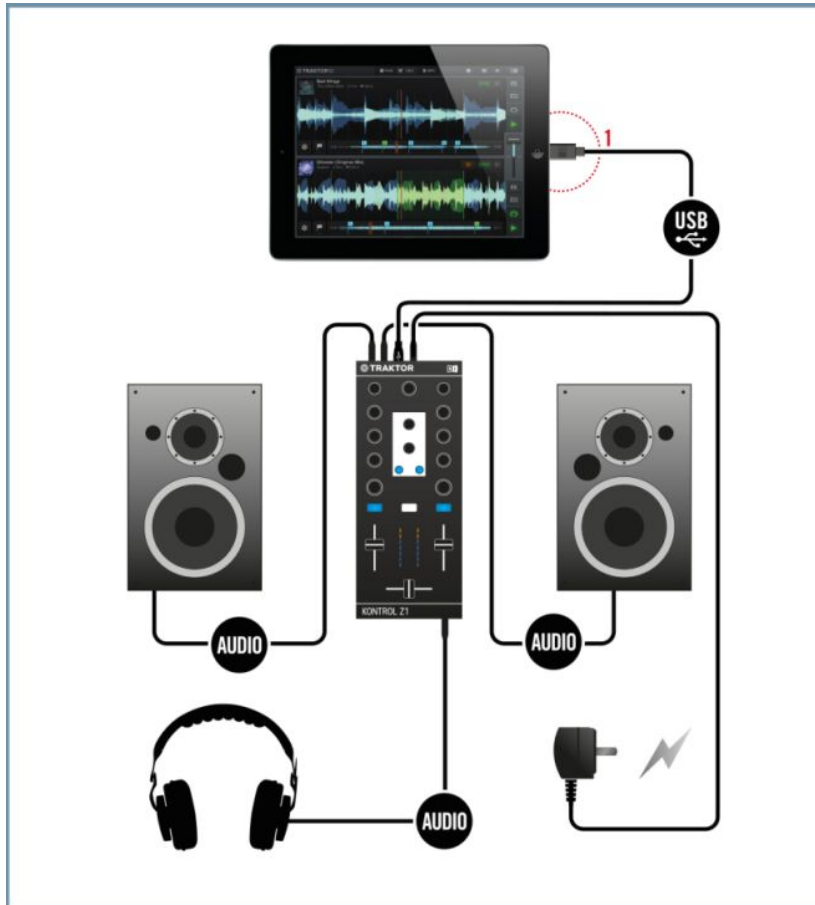
Schalten Sie Ihr Verstärkersystem (aktive Lautsprecher oder Verstärker) aus und schieben sie die Lautstärke-Fader des Z1 ganz nach unten, bevor Sie die folgenden Schritte ausführen. Regeln Sie später bei laufender Musikwiedergabe die Lautstärke langsam hoch, bis der gewünschte Pegel erreicht ist.

Um Ihren TRAKTOR KONTROL Z1 an einen Verstärker oder Aktivboxen anzuschließen:

- Verbinden Sie die Hauptausgänge (**MAIN OUT**) Ihres TRAKTOR CONTROL Z1 über passende Kabel (RCA/Cinch) mit den Eingängen Ihres Verstärkers.



5.5 Beispiel für die Verwendung Ihres Z1 mit einem iOS-Gerät



Ein Beispiel für ein Z1-System mit einem iOS-Gerät.

(1) Das für den Anschluss an ein iOS-Gerät benötigte Native-Instruments-iOS-Kabel.



Beachten Sie, dass iOS-Geräte bei angeschlossenem Z1 möglicherweise nicht geladen werden können, wenn zum Beispiel der Akku des Geräts leer ist.

5.6 Letzte Vorbereitungen

Wir empfehlen das Einschalten der Geräte in der folgenden Reihenfolge:

1. Schalten Sie das iOS-Gerät ein.
2. Vergewissern Sie sich, dass das Netzteil des Z1 angeschlossen ist.
3. Schalten Sie Ihr Verstärkersystem ein (aktive Lautsprecher oder ein Verstärker mit passiven Lautsprechern).

Wenn die Software läuft und Sie Tracks in die Decks von TRAKTOR geladen haben, drehen Sie die Lautstärkeregler während der Musikwiedergabe langsam bis zum gewünschten Hör-Pegel auf.



Achten Sie vor dem Aufsetzen des Kopfhörers immer darauf, dass der Lautstärkeregler des Kopfhörerausgangs (HP VOLUME oben auf dem Z1) heruntergeregelt ist! Drehen Sie bei laufender Musikwiedergabe die Kopfhörer-Lautstärke langsam auf, bis der gewünschte Hör-Pegel erreicht ist.

5.7 Starten der TRAKTOR DJ-App.

1. Starten Sie die TRAKTOR-DJ-App auf Ihrem iOS-Gerät, indem Sie auf ihr Symbol tippen. TRAKTOR DJ wird den angeschlossenen TRAKTOR KONTROL Z1 erkennen. Falls Sie TRAKTOR DJ auf einem iPad nutzen, wird beim ersten Anschluss ein Dialog angezeigt.



2. Tippen Sie auf [Allow](#).

→ TRAKTOR DJ wird automatisch für die Verwendung mit dem Z1 eingerichtet.

6 Wie geht es weiter?

- Informationen über die Verwendung des Z1 und seine Nutzung mit der TRAKTOR-Software finde Sie im **TRAKTOR-KONTROL-Z1-Benutzerhandbuch**. Sie können das Benutzerhandbuch über den Eintrag *Open Manual...* im [Help](#)-Menü der TRAKTOR-Software öffnen.
- Eine Beschreibung sämtlicher Funktionen von TRAKTOR finden Sie im **TRAKTOR-Benutzerhandbuch** und dem Dokument **TRAKTOR Getting Started**. Sie können diese Dokumente über den Eintrag *Open Manual...* im [Help](#)-Menü der TRAKTOR-Software öffnen.

7 Fehlerbehebung und FAQ

In diesem Kapitel finden Sie häufig gestellte Fragen und Verweise auf Artikel in der Knowledge Base. Um einen Artikel in der Knowledge Base zu finden, besuchen Sie den Support-Bereich auf der Native-Instruments-Website, navigieren Sie zur Knowledge Base und geben Sie die Nummer des Artikels dort in das Suchfeld ein.

7.1 Update-Installation kann Installationsordner nicht finden

Sollten Sie den Installationsordner eines Native-Instruments-Programms nach der Installation auf Ihrer Festplatte verschoben haben, kann dieser beim Aufspielen eines Updates nicht mehr gefunden werden, und das Update wird mit einer Fehlermeldung geschlossen. Sie können den Installationspfad im [Overview](#)-Tab des SERVICE CENTERS nachträglich anpassen. Wenn eine Anwendung nicht gefunden werden kann erscheint der [Locate](#)-Button in diesem Tab. Klicken Sie auf diesen Button und navigieren Sie dann zu dem neuen Programmordner.

7.2 Störgeräusche und Dropouts während der Wiedergabe

Wenn Sie Störgeräusche und/oder Dropouts während der Wiedergabe eines Tracks hören, sollten Sie die Latenzeinstellung des TRAKTOR KONTROL Z1 erhöhen. Um zu erfahren, wie das geht, schauen Sie bitte in das **TRAKTOR-KONTROL-Z1-Handbuch**, in dem das TRAKTOR KONTROL Z1 Control Panel beschrieben wird — das Werkzeug für die Einstellungen des Audio-Interfaces.

7.3 Weitere Problemlösungsquellen

Sollte keiner der Vorschläge dieses Kapitels Ihr Problem beheben, finden Sie im TRAKTOR-Benutzerhandbuch (TRAKTOR Manual) detailliertere Informationen zu diesen Themen. Prüfen Sie außerdem, ob die Knowledge Base eine Antwort kennt:

<http://www.native-instruments.com/knowledge/>

8 Support

8.1 Knowledge Base / Online-Support / Readme

Um die Knowledge Base bzw. den Online-Support zu öffnen:

- Öffnen Sie das Service Center und klicken Sie auf den [Support](#)-Button in der oberen rechten Ecke. Hier finden Sie direkte Links zur Native Instruments **Knowledge Base** und zum **Online-Hilfeformular**.

Die Online-Knowledge-Base enthält viele nützliche Informationen über Ihr Native-Instruments-Produkt und kann Ihnen bei der Lösung möglicher Probleme behilflich sein, wenn Sie mit diesem Produkt arbeiten.

Wenn keiner der Einträge der Knowledge Base mit Ihrem Problem übereinstimmt oder die gefundenen Treffer Ihr Problem nicht lösen können, haben Sie die Möglichkeit über das Online-Hilfeformular mit dem technischen Support von Native Instruments in Kontakt treten zu können. Das Hilfeformular fragt zunächst Informationen zu Ihrer Hard- und Software ab. Diese Informationen sind wichtig, um Sie bei Schwierigkeiten optimal beraten zu können.

Wenn Sie mit dem Native-Instruments-Support-Team sprechen, denken Sie bitte daran: je mehr wir über Ihre Hardware, Ihr Betriebssystem und die Software-Version wissen, desto besser können wir Ihnen bei Ihrem Problem helfen. Ihre Beschreibung sollte die folgenden Angaben enthalten:

- Wie das Problem reproduziert werden kann
- Was Sie bereits unternommen haben, um das Problem zu lösen
- Eine Beschreibung Ihres Setups, inklusive aller Hardware
- Das exakte Modell und die technischen Daten Ihres Computers

Wenn Sie eine neue Software-Version oder ein Software-Update installieren, informiert Sie eine **Readme-Datei** über die Neuigkeiten und neue Programmfunktionen, die noch nicht im Handbuch beschrieben wurden. Bitte öffnen und lesen Sie diese Readme-Datei, bevor Sie den technischen Support kontaktieren.

8.2 Forum

Im Native-Instruments-User-Forum können Sie Produktthemen direkt mit anderen Benutzern und Experten von NI diskutieren:

<http://www.native-instruments.com/forum>.

8.3 Updates

Bei allen auftretenden Problemen sollten Sie zuerst die eventuell zur Verfügung stehenden Updates herunterladen und installieren. Updates werden regelmäßig veröffentlicht, um bekannte Probleme zu beheben und die Software beständig zu verbessern. Die Versionsnummer Ihrer Software wird auf der ersten Seite des **About**-Dialogs angezeigt. Diesen Dialog können Sie öffnen, indem Sie das NI-Logo in der oberen rechten Ecke der Bedienoberfläche anklicken. Alternativ können Sie die Versionsnummer einer Anwendung auch im Reiter **Überblick** des Service Centers finden. Updates sind im Reiter Update des Service Center zu finden, oder aber auf der NI-Website unter:

<http://www.native-instruments.com/updates>.

9 Produktreklamationen

Bitte kontaktieren Sie vor Einsendung jeglicher Ware unser Technik-Support-Team. Sollte eine Rücksendung erforderlich sein, wird Ihnen das Technik-Support-Team eine RA-Nummer (Return Authorization) zuweisen, um die Bearbeitung zu beschleunigen.

Telefonischer Kontakt zum technischen Support

<http://www.native-instruments.com/support>